

CHAÎNE DES ARAVIS

Départements et communes concernées en Rhône-Alpes

Surface : 25 214 ha

Haute-Savoie

LE BOUCHET, LES CLEFS, LA CLUSAZ, CORDON, LE GRAND-BORNAND, MAGLAND, MANIGOD, MARLENS, MEGEVE, NANCY-SUR-CLUSES, LE REPOSOIR, SAINT-FERREOL, SALLANCHES, SCIONZIER, SERRAVAL,

Savoie

FLUMET, LA GIETTAZ, SAINT-NICOLAS-LA-CHAPELLE, UGINE,

ZNIEFF de type I concernées par cette zone

74220001,74220002,74220003,74220004,74220005

Description et intérêt du site

Parmi les massifs subalpins, l'ensemble Bornes - Aravis fait suite à celui des Bauges vers le nord, au-delà de la trouée d'Annecy - Faverges – Ugine dans laquelle est logé le lac d'Annecy. Il se raccorde d'ailleurs assez bien aux Bauges du point de vue structural, et possède une série stratigraphique très comparable. Géologiquement, les deux entités se distinguent pourtant par le fait que l'érosion a été dans l'ensemble moins accentuée ici. Ceci explique la persistance de lambeaux de roches « allochtones » (témoins de charriages lointains lors des phases de la surrection alpine), au sommet de l'empilement des strates de roches « autochtones ».

A l'est de cet ensemble, la chaîne des Aravis proprement dite (que la trouée du col des Aravis partage en deux tronçons) domine la dépression de Megève et la vallée de l'Arly (celles-ci constituant le prolongement septentrional, atténué, du sillon alpin).

Au nord, la chaîne du reposoir prolonge le massif jusqu'en aplomb de la vallée de l'Arve. Au sud, les Aravis dialoguent avec les Bauges au-delà du seuil de Faverges.

La zone délimitée englobe le Mont Lachat, qui assure la continuité avec le massif du Bargy au-delà du Col de la Colombière.

La chaîne des Aravis apparaît comme une grandiose muraille de calcaire (elle culmine à 2752 m à la Pointe Percée), véritable cathédrale minérale rythmée par une succession très régulière de cirques glaciaires (particulièrement marquée sur le versant de la vallée du Borne).

Répartis dans les zones de végétation subalpine et alpine, les milieux naturels sont riches et variés et ceci d'autant plus que la végétation, calcicole dans son ensemble du fait de la nature dominante du substrat, présente cependant des enclaves silicicole et acidophile.

Les milieux forestiers ne sont cependant pas très développés, mais les Aravis sont par contre particulièrement représentatifs en ce qui concerne les landes à rhododendron, les pelouses alpines, les grandes zones rocheuses et les éboulis.

La flore est remarquable, que ce soit celle des prairies de fauche et formations à hautes herbes ou « mégaphorbiaies » (Aconit paniculé, Stemmacanthe rhapsodique...), des forêts (Asaret d'Europe, Racine de corail, Cyclamen d'Europe, Sabot de vénus, Lycopode en massue, Listère à feuilles cordées, Epipogon sans feuille...), des secteurs secs ou rocheux (Epervière tomenteuse, Aster amelle, Gentiane croisettes, Orchis odorant, Limodore à feuilles avortées, Primevère oreille d'ours, Saussurée déprimée...), ou des zones d'altitude (Androsace de Suisse, Androsace pubescente...).

L'avifaune de montagne est bien représentée (galliformes notamment, mais aussi oiseaux rupicoles : Chocard à bec jaune, Crave à bec rouge, Hirondelle de rochers, Merle de roche, Tichodrome échelette...). Parmi les espèces les plus spectaculaires, on compte de nouveau le Gypaète Barbu, enfin de retour à la suite de l'extinction de l'espèce dans les Alpes au début du siècle dernier.

Cette diversité concerne aussi les mammifères (Chamois, Lièvre variable), de même que les insectes (papillons Azurés de la croisette, de la sanguisorbe et des paluds, libellules...).

Le secteur abrite enfin un karst alpin d'altitude. Ce type de karst se développe dans les calcaires ou les dolomies de l'urgonien ou du sénonien. Les précipitations sont élevées et les phénomènes de dissolution importants, contribuant à la formation de réseaux spéléologiques profonds (plus de 1000 m). L'empreinte glaciaire peut être également très déterminante.

Le zonage de type II souligne les multiples interactions existant au sein de cet ensemble, dont les espaces les plus représentatifs en terme d'habitats ou d'espèces remarquables (écosystèmes montagnards, pelouses sèches, lacs...) sont retranscrits à travers plusieurs vastes zones de type I.

Il englobe les zones abiotiques naturelles, permanentes ou transitoires de haute montagne, ou les éboulis instables correspondant à des milieux faiblement artificialisés.

Le zonage de type II souligne particulièrement les fonctionnalités naturelles liées à la préservation des populations animales ou végétales :

- en tant que zone d'alimentation ou de reproduction pour de multiples espèces, dont celles précédemment citées ainsi que d'autres exigeant un large domaine vital (Bouquetin des Alpes, Aigle royal, Gypaète barbu...);

- à travers les connections existant avec les autres ensembles naturels voisins de l'ensemble Bornes – Aravis, du Faucigny et du Beaufortain ;

- il met enfin en exergue la sensibilité particulière de la faune souterraine, tributaire des réseaux karstiques et très dépendante de la qualité des eaux provenant du bassin versant ; La sur-fréquentation des grottes, le vandalisme des concrétions peuvent de plus rendre le milieu inapte à la vie des espèces souterraines.

L'ensemble présente par ailleurs un évident intérêt paysager (il est cité comme exceptionnel dans l'inventaire régional des paysages), mais aussi géologique et géomorphologique (remarquable modelé glaciaire...).

Milieux naturels

| | |
|--------------|-------------------------------------------------|
| 31.4 | LANDES ALPINES ET BOREALES |
| 31.42 | LANDES A RHODODENDRON |
| 34.32 | PELOUSES CALCAIRES SUB ATLANTIQUES SEMI ARIDES |
| 37.31 | PRAIRIES A MOLINIE ET COMMUNAUTES ASSOCIEES |
| 37.31 x 42.5 | PINEDES A MOLINIE SUR GLACIAIRE ARGILO-LIMONEUX |
| 41.13 | HETRAIES NEUTROPHILES |
| 54.2 | BAS-MARAIS ALCALINS |
| 61.2 | EBOULIS CALCAIRES ALPINS |

Flore

| | |
|----------------------------------------------|-----------------------------------------------------------------------------------|
| Aconit paniculé | <i>Aconitum variegatum</i> subsp. <i>paniculatum</i> (Arcangeli) Greuter & Burdet |
| Vulpin fauve | <i>Alopecurus aequalis</i> Sobol. |
| Guimauve hérissée | <i>Althaea hirsuta</i> L. |
| Androsace de Suisse | <i>Androsace helvetica</i> (L.) All. |
| Androsace pubescente | <i>Androsace pubescens</i> DC. |
| Ancolie des Alpes | <i>Aquilegia alpina</i> L. |
| Arabette bleuâtre | <i>Arabis caerulea</i> (All.) Haenke |
| Arabette à feuilles de serpolet | <i>Arabis serpillifolia</i> Vill. |
| Asaret d'Europe | <i>Asarum europaeum</i> L. |
| Aster amelle (Marguerite de la Saint Michel) | <i>Aster amellus</i> L. |
| Astragale toujours vert | <i>Astragalus sempervirens</i> Lam. |
| Laîche rigide | <i>Carex firma</i> Host |
| Laîche des tourbières | <i>Carex limosa</i> L. |
| Laîche inondable | <i>Carex magellanica</i> Lam. |
| Laîche faux pied d'oiseau | <i>Carex ornithopoda</i> subsp. <i>ornithopodioides</i> (Haum.) Nyman |
| Laîche à feuilles engainantes | <i>Carex vaginata</i> Tausch |
| Orchis nain | <i>Chamorchis alpina</i> (L.) L.C.M. Richard |
| Racine de corail | <i>Corallorrhiza corallorrhiza</i> (L.) Karsten |
| Cyclamen d'Europe | <i>Cyclamen purpurascens</i> Miller |
| Sabot de Vénus | <i>Cypripedium calceolus</i> L. |
| Cystopteris des montagnes | <i>Cystopteris montana</i> (Lam.) Desv. |
| Orchis de Traunsteiner | <i>Dactylorhiza traunsteineri</i> (Sauter) Soó |
| Lycopode des Alpes | <i>Diphasiastrum alpinum</i> (L.) Holub |
| Rossolis à feuilles rondes | <i>Drosera rotundifolia</i> L. |
| Epilobe penché | <i>Epilobium nutans</i> F.W. Schmidt |
| Epipactis à labelle étroit | <i>Epipactis leptochila</i> (Godfery) Godfery |
| Epipactis à petites feuilles | <i>Epipactis microphylla</i> (Ehrh.) Swartz |
| Epipactis de Müller | <i>Epipactis muelleri</i> Godfery |
| Epipogon sans feuille | <i>Epipogon aphyllum</i> Swartz |
| Linaigrette engainante | <i>Eriophorum vaginatum</i> L. |
| Fusain à larges feuilles | <i>Euonymus latifolius</i> (L.) Miller |
| Fétuque jolie | <i>Festuca pulchella</i> Schrader |
| Fraisier vert | <i>Fragaria viridis</i> Weston |
| Gagée jaune | <i>Gagea lutea</i> (L.) Ker-Gawler |
| Gaudinie fragile | <i>Gaudinia fragilis</i> (L.) P. Beauv. |
| Gentiane croisette | <i>Gentiana cruciata</i> L. |
| Gentiane d'Allemagne | <i>Gentianella germanica</i> (Willd.) Börner |
| Orchis odorant | <i>Gymnadenia odoratissima</i> (L.) L.C.M. Richard |
| Epervière tomenteuse | <i>Hieracium tomentosum</i> L. [1755] |
| Orchis bouc | <i>Himantoglossum hircinum</i> (L.) Sprengel |
| Impatiante ne-me-touchez-pas | <i>Impatiens noli-tangere</i> L. |
| Jonc à trois glumes | <i>Juncus triglumis</i> L. |
| Limodore à feuilles avortées | <i>Limodorum abortivum</i> (L.) Swartz |
| Listère à feuilles cordées | <i>Listera cordata</i> (L.) R. Br. |
| Lycopode en massue | <i>Lycopodium clavatum</i> L. |
| Mélampyre à crêtes | <i>Melampyrum cristatum</i> L. |
| Gnaphale de Hoppe | <i>Omalotheca hoppeana</i> (Koch) Schultz Bip. & F.W. Sch |
| Ophioglosse commun (Langue de serpent) | <i>Ophioglossum vulgatum</i> L. |
| Ophrys abeille | <i>Ophrys apifera</i> Hudson |
| Oréochloa distique | <i>Oreochloa disticha</i> (Wulfen) Link |
| Pédiculaire ascendante | <i>Pedicularis ascendens</i> Schleicher ex Gaudin |
| Pédiculaire des forêts | <i>Pedicularis sylvatica</i> L. |
| Pâturin hybride | <i>Poa hybrida</i> Gaudin |

Faune vertébrée

Amphibien

| | |
|-------------------|---------------------------|
| Grenouille rousse | <i>Rana temporaria</i> |
| Triton alpestre | <i>Triturus alpestris</i> |

Mammifère

| | |
|-----------------|----------------------------|
| Lièvre variable | <i>Lepus timidus</i> |
| Chamois | <i>Rupicapra rupicapra</i> |

Oiseau

| | |
|-----------------------|--------------------------------|
| Chouette de Tengmalm | <i>Aegolius funereus</i> |
| Perdrix bartavelle | <i>Alectoris graeca</i> |
| Aigle royal | <i>Aquila chrysaetos</i> |
| Gélinotte des bois | <i>Bonasa bonasia</i> |
| Grand-duc d'Europe | <i>Bubo bubo</i> |
| Sizerin flammé | <i>Carduelis flammea</i> |
| Hirondelle de fenêtre | <i>Delichon urbica</i> |
| Hirondelle de rochers | <i>Hirundo rupestris</i> |
| Lagopède alpin | <i>Lagopus mutus</i> |
| Pie-grièche écorcheur | <i>Lanius collurio</i> |
| Merle de roche | <i>Monticola saxatilis</i> |
| Cassenoix moucheté | <i>Nucifraga caryocatactes</i> |
| Bondrée apivore | <i>Pemis apivorus</i> |
| Chocard à bec jaune | <i>Pyrrhocorax graculus</i> |
| Crave à bec rouge | <i>Pyrrhocorax pyrrhocorax</i> |
| Tarier des prés | <i>Saxicola rubetra</i> |
| Tétras lyre | <i>Tetrao tetrix</i> |
| Tichodrome échelette | <i>Tichodroma muraria</i> |

Faune invertébrée

Libellule

| | |
|--------------------|-------------------------------|
| Cordulie des Alpes | <i>Somatochlora alpestris</i> |
| Sympetrum jaune | <i>Sympetrum flaveolum</i> |

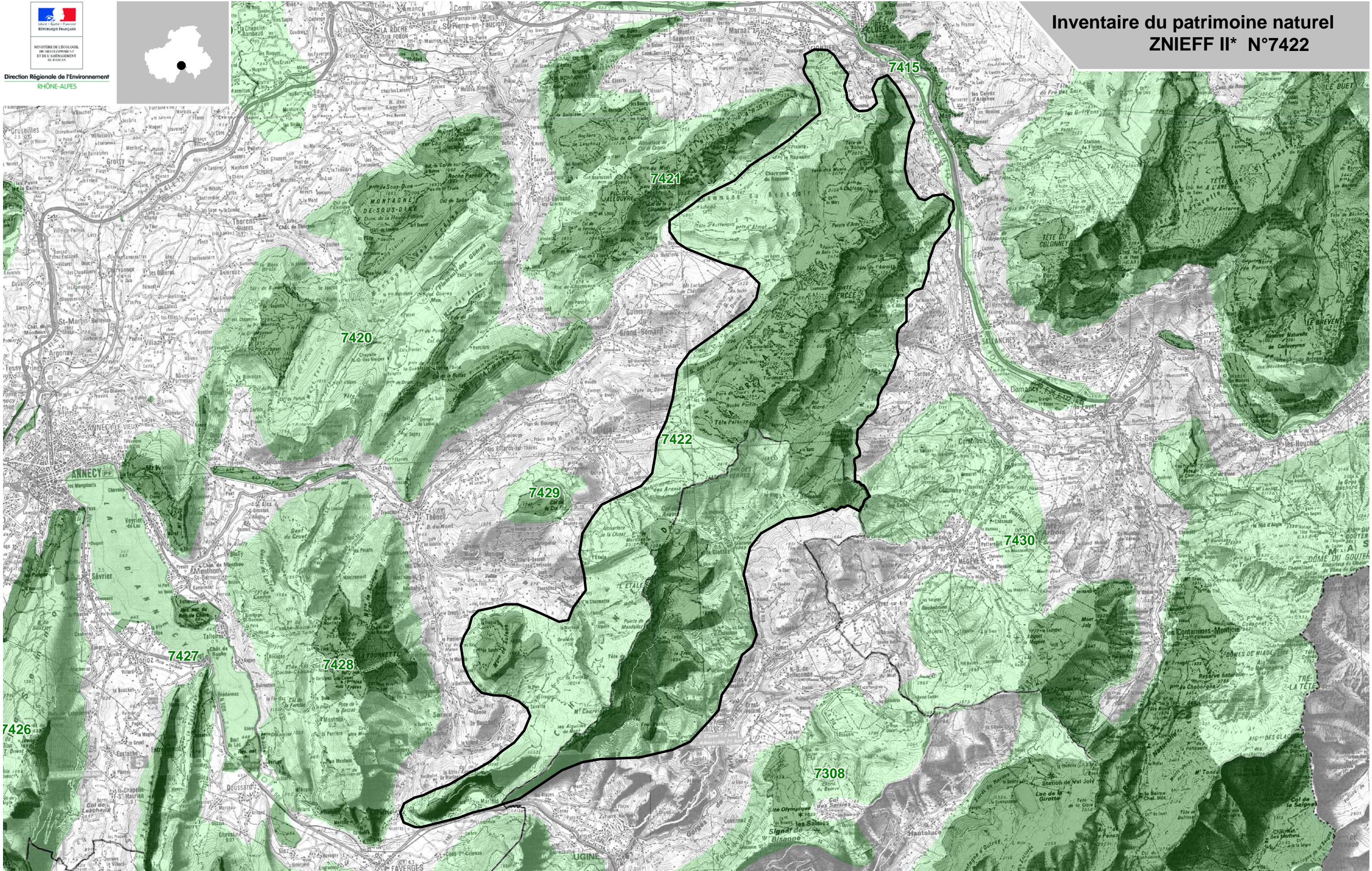
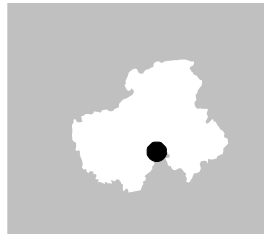
Papillon

| | |
|-------------------------|-----------------------------|
| Azuré des paluds | <i>Maculinea nausithous</i> |
| Azuré de la Croisette | <i>Maculinea rebeli</i> |
| Azuré de la sanguisorbe | <i>Maculinea teleius</i> |
| Apollon | <i>Parnassius apollo</i> |

| | |
|--------------------------------------------------|------------------------------------------------------------------|
| Potamot des Alpes | <i>Potamogeton alpinus</i> Balbis |
| Primevère oreille d'ours | <i>Primula auricula</i> L. |
| Pyrole intermédiaire | <i>Pyrola media</i> Swartz |
| Renoncule à feuilles de parnassie | <i>Ranunculus parnassifolius</i> L. |
| Renoncule Thora (Renoncule vénéneuse) | <i>Ranunculus thora</i> L. |
| Cresson d'Islande | <i>Rorippa islandica</i> (Oeder ex Gunn.) Borbás |
| Saule faux daphné | <i>Salix daphnoides</i> Vill. |
| Saussurée déprimée | <i>Saussurea alpina</i> subsp. <i>depressa</i> (Gren.) Grenli |
| Saxifrage fausse mousse | <i>Saxifraga muscoides</i> All. |
| Rhapontique des Alpes (Stemmacanthe rhapontique) | <i>Stemmacantha rhapontica</i> subsp. <i>rhapontica</i> |
| Scirpe de Hudson | <i>Trichophorum alpinum</i> (L.) Pers. |
| Trèfle beige | <i>Trifolium ochroleucon</i> Hudson |
| Valériane à feuilles de saule | <i>Valeriana salianca</i> All. |
| Vesce des bois | <i>Vicia sylvatica</i> L. |

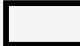
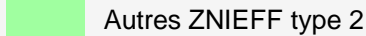

Bibliographie

Pas de donnée disponible



* Inventaire des Zones Naturelles d'Intérêt Ecologique, Faunistique et Floristique 2e édition 2007
Il constitue un outil d'alerte et ne peut être interprété à une échelle plus fine sans investigation complémentaire
Edition : InfoSIG Cartographie - www.infosig.net - Annecy

Légende

-  Périmètre de la ZNIEFF type 2
-  Autres ZNIEFF type 2
-  ZNIEFF type 1

