

## HAUT FAUCIGNY

**Départements et communes concernées en Rhône-Alpes**

**Surface : 29 405 ha**

**Haute-Savoie**

ARACHES, CHAMONIX-MONT-BLANC, MAGLAND, MONTRIOND, MORZINE, PASSY, SALLANCHES, SAMOENS, SERVOZ, SIXT-FER-A-CHEVAL, VALLORCINE, VERCHAIX,

### ZNIEFF de type I concernées par cette zone

74170001,74170002,74170003,74170004,74170005,74170006,74170007,74170008,74170009,74170010,74170011,74170012

### Description et intérêt du site

Cet ensemble naturel de premier ordre culmine au Buet à près de 3100 m d'altitude. Il regroupe les sommets du haut Faucigny, placés en tête de la vallée du Giffre et qui se poursuivent au nord par les Dents du Midi. Il jouxte le massif des Aiguilles Rouges : ces deux unités sont ainsi totalement jointives, bien qu'elles soient très distinctes du point de vue géologique.

En effet, le Haut Faucigny se rattache aux massifs subalpins, ses plis prolongeant ceux des Bornes de l'autre côté de la vallée de l'Arve.

Vers l'est, les puissantes couches sédimentaires sont soulevées et déblayées, mettant à nu le socle cristallin du massif des Aiguilles Rouges (ce dernier constitue un satellite occidental de celui du Mont Blanc, et appartient donc par contre au domaine cristallin externe).

Il en résulte, aux confins orientaux de la zone décrite, un contraste brutal dans la nature des substrats qui influe directement sur la composition floristique.

C'est là l'un des critères de la très grande diversité biologique locale, qui concerne autant les habitats naturels que la faune ou la flore.

Y contribuent aussi la vigueur des reliefs et la variété des expositions, ainsi qu'une situation géographique qui place le haut-Giffre en limite occidentale de répartition pour certaines espèces caractéristiques de Alpes centrales.

Les étages subalpin et alpin sont ici particulièrement bien représentés ; les pratiques pastorales contribuent également à la diversité des paysages et des milieux.

Les paysages locaux illustrent de façon saisissante l'empreinte glaciaire (cirques de la haute vallée du Giffre...), aussi bien que le modelé karstique d'altitude (Platé...).

Pour ne citer que quelques points forts en matière de patrimoine biologique, on peut évoquer en matière d'habitats les dalles rocheuses. La flore est riche d'espèces remarquables tant en ce qui concerne les plantes forestières ou celles des formations à grandes herbes, les « mégaphorbiaies » (Aconit napel et paniculé, Ancolie des Alpes, Racine de corail, Listère à feuilles cordées, Pyrole à une fleur, Sabot de Vénus, Chardon bleu...), celles des zones humides (Laïche de Magellan, Laïche pauciflore, Linaigrette engainée, Scirpe de Hudson...), ou des secteurs rocheux (Genévrier sabine, Primevère oreille d'ours) et d'altitude (Achillée noirâtre des massifs subalpins orientaux, Androsaces de Suisse et pubescente, Orchis nain, Drave de Fladniz...).

La faune est remarquablement représentée parmi les mammifères (Cerf élaphe, Bouquetin des Alpes, Chamois, Musaraigne alpine, chiroptères...), les insectes (papillons Apollon et Petit Apollon, Azurés de la canneberge et de la croisette, Thécla de l'Orme...), les reptiles et batraciens (Couleuvre d'Esculape...).

Certaines espèces à répartition orientale parviennent ici en limite de leur aire ; c'est vrai parmi les plantes (Aposérís félide...) et les animaux (Salamandre noire, cette dernière possédant ici ses seules localités françaises connues à ce jour).

Les impressionnantes parois calcaires qui dominent les vallées de l'Arve et du Giffre sont particulièrement favorables à l'avifaune rupicole (Chocard à bec jaune, Faucon pèlerin, Tichodrome échelette...). Elles sont propices à l'installation du Gypaète barbu, espèce emblématique qui fréquente assidûment les lieux.

Les galliformes de montagne sont particulièrement bien représentés. En effet, si la présence du Grand Tétrás (espèce en régression généralisée et qui peut malheureusement dorénavant être considérée comme pratiquement éteinte dans les Alpes françaises) n'est plus dans le meilleurs des cas que résiduelle, toutes les autres espèces appartenant à ce groupe sont encore observables ici.

Ceci justifie que le haut-Giffre soit inventorié au titre des Zones Importantes pour la Conservation des Oiseaux (ZICO).

Le secteur abrite enfin un karst alpin d'altitude. Ce type de karst se développe dans les calcaires ou les dolomies de l'urgonien ou du sénonien. Les précipitations sont élevées et les phénomènes de dissolution importants, contribuant à la formation de réseaux spéléologique profonds (plus de 1000 m). L'empreinte glaciaire peut être également très déterminante.

Ainsi, le réseau spéléologique Jean-Bernard, qui se développe au nord de Sixt, est l'un des plus profonds (1 600 m) connus à ce jour dans le monde.

Le zonage de type II souligne les multiples interactions existant au sein de cet ensemble, dont les espaces les plus représentatifs en terme d'habitats ou d'espèces remarquables (écosystèmes montagnards pastoraux, forestiers ou rocheux, karst, zones humides, torrents...) sont retranscrits à travers un fort pourcentage de superficie en zones de type I.

Il englobe les zones abiotiques naturelles, permanentes ou transitoires de haute montagne, ou les éboulis instables correspondant à des milieux faiblement artificialisés.

Il souligne particulièrement les fonctionnalités naturelles liées à la préservation des populations animales ou végétales :

- en tant que zone d'alimentation ou de reproduction pour de multiples espèces, dont celles précédemment citées, ainsi que d'autres exigeant un large domaine vital (Cerf élaphe, Bouquetin des Alpes, Aigle royal, Gypaète barbu...);

- à travers les connections multiples existant avec d'autres massifs voisins (Dents du Midi, Chablais, Aiguilles Rouges...).

- il met enfin en exergue la sensibilité particulière de la faune souterraine, tributaire des réseaux karstiques et très dépendante de la qualité des eaux provenant du bassin versant. La sur-fréquentation des grottes, le vandalisme des concrétions peuvent de plus rendre le milieu inapte à la vie des espèces souterraines.

L'ensemble présente par ailleurs un évident intérêt paysager (il est cité en partie comme exceptionnel dans l'inventaire régional des paysages, avec entre autres les sites classés du Cirque du Fer à Cheval et du Désert de Platé).

Cet intérêt est tout autant géologique et géomorphologique (avec notamment le rocher des Fiz et le célèbre Désert de Platé cités à l'inventaire des sites géologiques remarquables de la région Rhône-Alpes), et scientifique compte-tenu de son intérêt en matière de recherche appliquée (karstologie d'altitude, sédimentologie des lacs de montagne...).

## Milieux naturels

31.42	LANDES A RHODODENDRON
31.611	FOURRES D'AULNES VERTS DES ALPES
41.4	FORETS MIXTES DE RAVINS ET DE PENTES
51.1	TOURBIERES HAUTES A PEU PRES NATURELLES
54.2	BAS-MARAIS ALCALINS
54.3	PELOUSES RIVERAINES ARCTICO-ALPINES
62.3	DALLES ROCHEUSES

## Flore

Achillée noirâtre	<i>Achillea atrata</i> L.
Aconit napel	<i>Aconitum napellus</i> L.
Aconit paniculé	<i>Aconitum variegatum</i> subsp. <i>paniculatum</i> (Arcangeli) Greuter & Burdet
Ail victorial	<i>Allium victorialis</i> L.
Androsace de Suisse	<i>Androsace helvetica</i> (L.) All.
Androsace pubescente	<i>Androsace pubescens</i> DC.
Aposérís fétide	<i>Aposeris foetida</i>
Ancolie des Alpes	<i>Aquilegia alpina</i> L.
Arabette bleuâtre	<i>Arabis caerulea</i> (All.) Haenke
Arabette à feuilles de serpolet	<i>Arabis serpillifolia</i> Vill.
Génépi noir	<i>Artemisia genipi</i>
Asaret d'Europe	<i>Asarum europaeum</i> L.
Astragale toujours vert	<i>Astragalus sempervirens</i> subsp. <i>sempervirens</i>
Campanule du Mont Cenis	<i>Campanula cenisia</i> L.
Campanule à feuilles larges	<i>Campanula latifolia</i> L.
Laïche noire	<i>Carex atrata</i> subsp. <i>aterrima</i> (Hoppe) Celak.
Laïche bicolor	<i>Carex bicolor</i> All.
Laïche brunâtre	<i>Carex brunnescens</i> (Pers.) Poiret
Laïche rigide	<i>Carex firma</i> Host
Laïche des tourbières	<i>Carex limosa</i> L.
Laïche de Magellan	<i>Carex magellanica</i> subsp. <i>irrigua</i> (Wahlenb.) Hiitonen
Laïche faux pied d'oiseau	<i>Carex ornithopoda</i> subsp. <i>ornithopodioides</i> (Hausm.) Nyman
Laïche pauciflore	<i>Carex pauciflora</i> Lightf.
Laïche à feuilles engainantes	<i>Carex vaginata</i> Tausch
Centranthe à feuilles étroites	<i>Centranthus angustifolius</i> (Miller) DC.
Orchis nain	<i>Chamorchis alpina</i> (L.) L.C.M. Richard
Circée des Alpes	<i>Circaea alpina</i> L.
Cirse des ruisseaux	<i>Cirsium rivulare</i> (Jacq.) All.
Racine de corail	<i>Corallorrhiza corallorrhiza</i> (L.) Karsten
Crépide naine	<i>Crepis pygmaea</i> L.
Sabot de Vénus	<i>Cypripedium calceolus</i> L.
Cystoptéris des montagnes	<i>Cystopteris montana</i> (Lam.) Desv.
Orchis de Traunsteiner	<i>Dactylorhiza traunsteineri</i> (Sauter) Soó
Daphné des Alpes	<i>Daphne alpina</i> L.
Lycopode des Alpes	<i>Diphasiastrum alpinum</i> (L.) Holub
Drave de Fladniz	<i>Draba fladnizensis</i> Wulfen
Rosolis à feuilles rondes	<i>Drosera rotundifolia</i> L.
Epilobe penché	<i>Epilobium nutans</i> F.W. Schmidt
Epipactis à labelle étroit	<i>Epipactis leptochila</i> (Godfery) Godfery
Epipactis à petites feuilles	<i>Epipactis microphylla</i> (Ehrh.) Swartz
Vergerette d'Attique	<i>Erigeron atticus</i> Vill.
Linaigrette engainante	<i>Eriophorum vaginatum</i> L.
Panicaut des Alpes (Reine des Alpes)	<i>Eryngium alpinum</i> L.
Fétuque jolie	<i>Festuca pulchella</i> Schrader
Gaïllet de Suisse	<i>Galium megalospermum</i> All.
Gentiane croisette	<i>Gentiana cruciata</i> L.
Orchis odorant	<i>Gymnadenia odoratissima</i> (L.) L.C.M. Richard
Orchis musc	<i>Herminium monorchis</i> (L.) R. Br.
Impatiéne ne-me-touchez-pas	<i>Impatiens noli-tangere</i> L.
Jonc à trois glumes	<i>Juncus triglumis</i> L.
Genévrier sabine	<i>Juniperus sabina</i> L.
Liondent des Pyrénées	<i>Leontodon pyrenaicus</i> Gouan
Lis faux Safran	<i>Lilium bulbiferum</i> var. <i>croceum</i> (Chaix) Pers.
Listère à feuilles cordées	<i>Listera cordata</i> (L.) R. Br.

## Faune vertébrée

### Amphibien

Crapaud commun	<i>Bufo bufo</i>
Grenouille rousse	<i>Rana temporaria</i>
Salamandre noire	<i>Salamandra atra</i>
Triton alpestre	<i>Triturus alpestris</i>

### Mammifère

Barbastelle	<i>Barbastella barbastellus</i>
Bouquetin des Alpes	<i>Capra ibex</i>
Cerf élaphe	<i>Cervus elaphus</i>
Sérotine de Nilsson	<i>Eptesicus nilssonii</i>
Sérotine commune	<i>Eptesicus serotinus</i>
Vespertil de Daubenton	<i>Myotis daubentonii</i>
Crossope de Miller	<i>Neomys anomalus</i>
Crossope aquatique	<i>Neomys fodiens</i>
Noctule de Leisler	<i>Nyctalus leisleri</i>
Pipistrelle de Nathusius	<i>Pipistrellus nathusii</i>
Petit rhinolophe	<i>Rhinolophus hipposideros</i>
Chamois	<i>Rupicapra rupicapra</i>
Musaraigne alpine	<i>Sorex alpinus</i>
Molosse de Cestoni	<i>Tadarida teniotis</i>
Sérotine bicolore	<i>Vespertilio murinus</i>

### Oiseau

Perdrix bartavelle	<i>Alectoris graeca</i>
Martinet à ventre blanc	<i>Apus melba</i>
Aigle royal	<i>Aquila chrysaetos</i>
Chouette chevêche	<i>Athene noctua</i>
Sizerin flammé	<i>Carduelis flammea</i>
Hirondelle de fenêtre	<i>Delichon urbica</i>
Faucon pèlerin	<i>Falco peregrinus</i>
Gobemouche noir	<i>Ficedula hypoleuca</i>
Hirondelle de rochers	<i>Hirundo rupestris</i>
Lagopède alpin	<i>Lagopus mutus</i>
Merle de roche	<i>Monticola saxatilis</i>
Chocard à bec jaune	<i>Pyrrhocorax graculus</i>
Tarier des prés	<i>Saxicola rubetra</i>
Bécasse des bois	<i>Scolopax rusticola</i>
Tétras lyre	<i>Tetrao tetrix</i>
Tichodrome échelette	<i>Tichodroma muraria</i>

### Reptile

Lézard vivipare	<i>Lacerta vivipara</i>
-----------------	-------------------------

## Faune invertébrée

### Libellule

Cordulie métallique	<i>Somatochlora metallica</i>
---------------------	-------------------------------

### Papillon

Solitaire	<i>Colias palaeno</i>
Damier de la Succise	<i>Euphydryas aurinia</i>
Azuré de la Croisette	<i>Maculinea rebeli</i>
Apollon	<i>Parnassius apollo</i>
Petit Apollon	<i>Parnassius phoebus</i>
Thécla de l'Orme	<i>Satyrrium w-album</i>
Azuré de la canneberge	<i>Vacciniina optilete</i>

Lunaire vivace	<i>Lunaria rediviva</i> L.
Lycopode en massue	<i>Lycopodium clavatum</i> L.
Pyrole à une fleur	<i>Moneses uniflora</i> (L.) A. Gray
Gnaphale de Hoppe	<i>Omalotheca hoppeana</i> (Koch) Schultz Bip. & F.W. Sch
Gnaphale de Norvège	<i>Omalotheca norvegica</i> (Gunn.) Schultz Bip. & F.W. S
Orobanche blanche	<i>Orobanche alba</i> Willd.
Orobanche du sermontain	<i>Orobanche laserpitii-sileris</i> Reuter ex Jordan
Pédiculaire ascendante	<i>Pedicularis ascendens</i> Schleicher ex Gaudin
Pédiculaire des marais	<i>Pedicularis palustris</i> L.
Pâturin hybride	<i>Poa hybrida</i> Gaudin
Polygale des Alpes	<i>Polygala alpina</i> (DC.) Steudel
Polystich à aiguillons	<i>Polystichum aculeatum</i> (L.) Roth
Potentille des frimas	<i>Potentilla frigida</i> Vill.
Potentille des marais (Comaret)	<i>Potentilla palustris</i> (L.) Scop.
Potentille des rochers	<i>Potentilla rupestris</i> L.
Primevère oreille d'ours	<i>Primula auricula</i> L.
Pyrole à feuilles rondes	<i>Pyrola rotundifolia</i> L.
Renoncule à feuilles de parnassie	<i>Ranunculus parnassifolius</i> L.
Renoncule Thora (Renoncule vénéneuse)	<i>Ranunculus thora</i> L.
Cresson d'Islande	<i>Rorippa islandica</i> (Oeder ex Gunn.) Borbás
Sagine glabre	<i>Sagina glabra</i> (Willd.) Fenzl
Saule faux daphné	<i>Salix daphnoides</i> Vill.
Saule glauque	<i>Salix glaucosericea</i> B. Flod.
Saule de Lager	<i>Salix laggeri</i> Wimmer
Saxifrage ascendante	<i>Saxifraga adscendens</i> L.
Saxifrage à deux fleurs	<i>Saxifraga biflora</i> All.
Séneçon des Alpes	<i>Senecio alpinus</i> (L.) Scop.
Séneçon des marais	<i>Senecio paludosus</i> L.
Rubanier à feuilles étroites	<i>Sparganium angustifolium</i> Michaux
Rhapontique de Lamark	<i>Stemmacantha rhapontica</i> subsp. <i>lamarckii</i> Dittr.
Tozzie des Alpes	<i>Tozzia alpina</i> L.
Scirpe de Hudson	<i>Trichophorum alpinum</i> (L.) Pers.
Trèfle marron	<i>Trifolium spadiceum</i> L.
Trisetè à panicules ovales	<i>Trisetum spicatum</i> subsp. <i>ovatipaniculatum</i> Hultén ex Jonsell
Vesce des buissons	<i>Vicia dumetorum</i> L.
Vesce des bois	<i>Vicia sylvatica</i> L.
Violette de Thomas	<i>Viola thomasiana</i> Song. & Perr.

## Bibliographie

### ASTERS

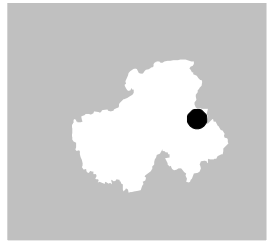
Document d'objectifs du site Natura 2000 Arve Giffre (tomes 1 à 5)

2001 pages : 88 p. Consultable : ASTERS

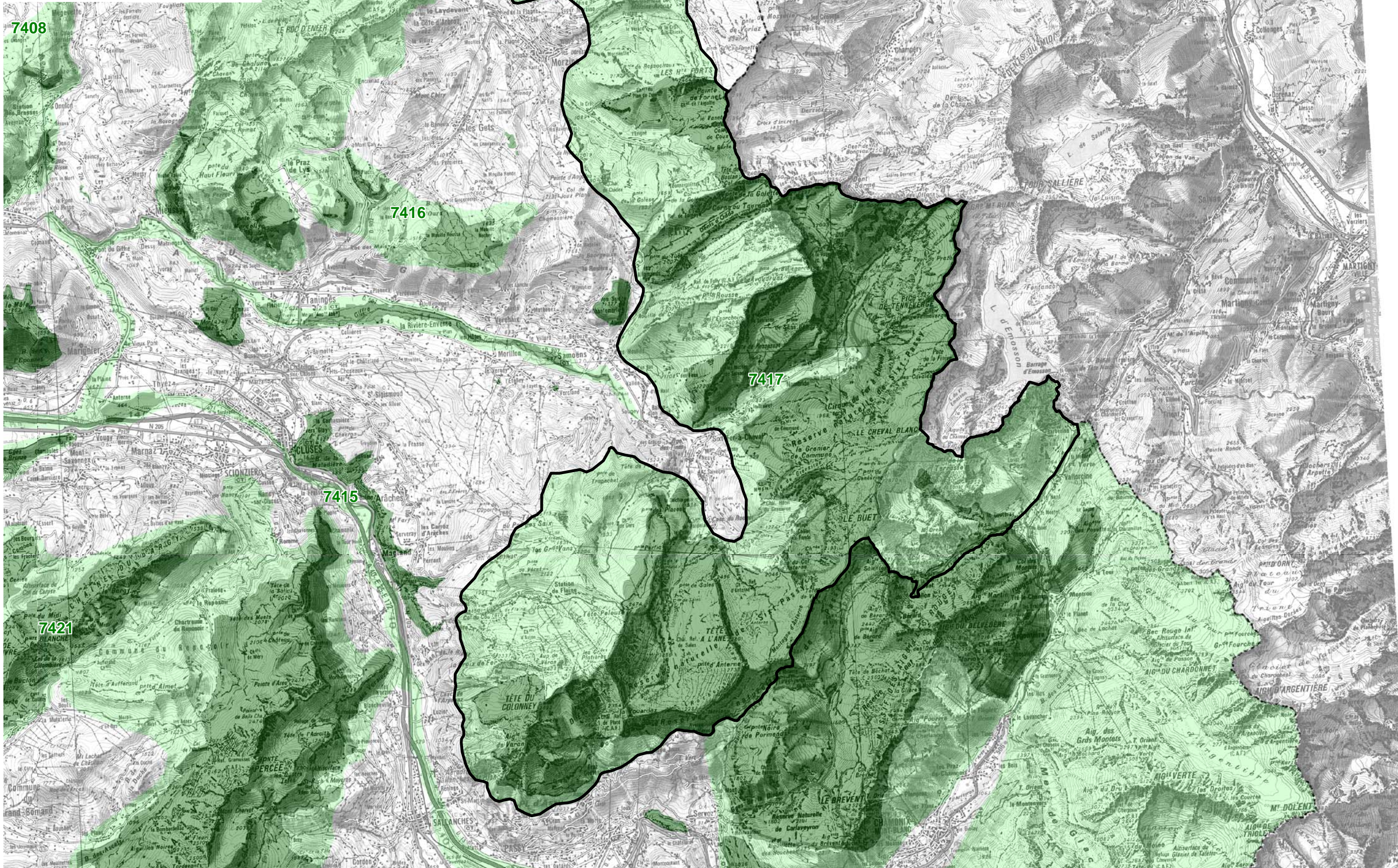


MINISTÈRE DE L'ÉCOLOGIE,  
DU DÉVELOPPEMENT  
ET DE L'AMÉNAGEMENT  
DU TERRITOIRE

Direction Régionale de l'Environnement  
RHÔNE-ALPES


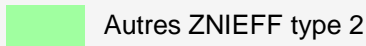



# Inventaire du patrimoine naturel ZNIEFF II\* N°7417



\* Inventaire des Zones Naturelles d'Intérêt Ecologique, Faunistique et Floristique 2e édition 2007  
Il constitue un outil d'alerte et ne peut être interprété à une échelle plus fine sans investigation complémentaire  
Edition : InfoSIG Cartographie - www.infosig.net - Annecy

**Légende**

-  Périmètre de la ZNIEFF type 2
-  Autres ZNIEFF type 2
-  ZNIEFF type 1

